

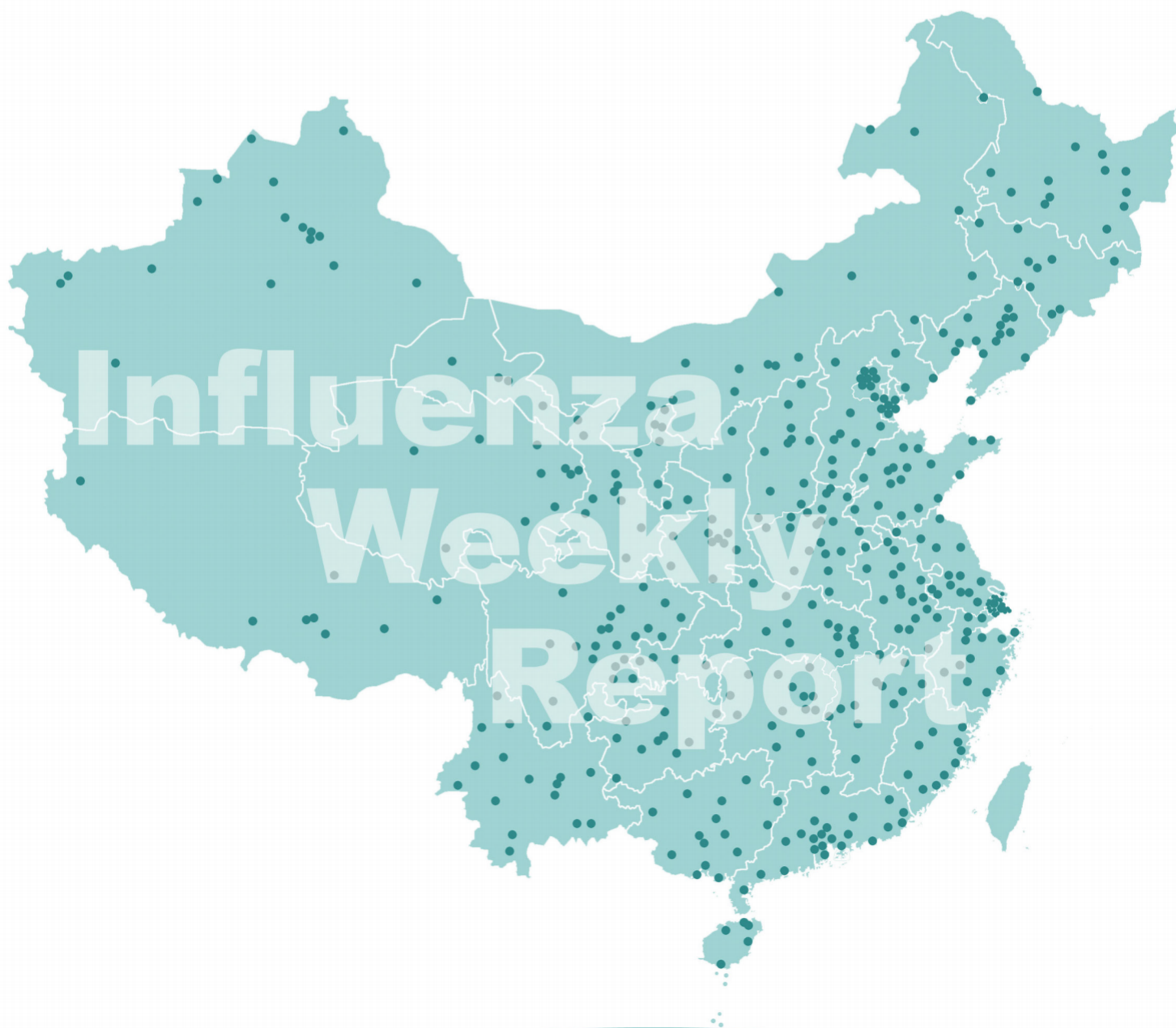
流感

监测周报

50/ 2025 年

2025年第50周 总第887期

(2025年12月8日-2025年12月14日)



中国疾病预防控制中心
病毒病预防控制所



目 录

CONTENTS

01	摘要
03	一、流感样病例报告
05	二、病原学监测
08	三、暴发疫情
10	四、人感染动物源性流感病毒疫情
11	五、动物禽流感疫情
13	六、其他国家 / 地区流感监测情况





中国流感流行情况概要（截至 2025 年 12 月 14 日）

- 监测数据显示，本周南方部分省份流感病毒检测阳性率出现下降；北方省份流感病毒检测阳性率继续下降。全国共报告 651 起流感样病例暴发疫情。
- 国家流感中心对 2025 年 3 月 31 日 - 2025 年 12 月 14 日（以实验日期统计）期间收检的部分流感病毒毒株进行抗原性分析，结果显示：在 A(H1N1)pdm09 亚型流感病毒毒株中有 97.8% (1091/1115) 为 A/Victoria/4897/2022 的类似株；在 A(H3N2) 亚型流感病毒毒株中有 41.4% (495/1195) 为 A/Croatia/10136RV/2023 (鸡胚株) 的类似株，71.3% (852/1195) 为 A/District of Columbia/27/2023 (细胞株) 的类似株；在 B(Victoria) 系流感病毒毒株中有 97.5% (313/321) 为 B/Austria/1359417/2021 的类似株。
- 国家流感中心对 2025 年 3 月 31 日以来收检的部分流感病毒毒株进行耐药性分析，结果显示：在 A(H1N1)pdm09 亚型流感病毒毒株中有 3.8% (31/807) 对神经氨酸酶抑制剂敏感性降低或高度降低，其余 A(H1N1)pdm09 亚型流感病毒毒株均对神经氨酸酶抑制剂敏感；所有 A(H3N2) 亚型和 B 型流感病毒毒株均对神经氨酸酶抑制剂敏感；所有 A(H1N1)pdm09、A(H3N2) 亚型和 B 型流感病毒毒株均对聚合酶抑制剂敏感。

摘 要

一、流感样病例报告

2025 年第 50 周(2025 年 12 月 8 日 - 2025 年 12 月 14 日)，南方省份哨点医院报告的 ILI% 为 9.7%，低于前一周水平 (11.2%)，高于 2022 年、2023 年和 2024 年同期水平 (9.2%、9.1% 和 4.0%)。

2025 年第 50 周，北方省份哨点医院报告的 ILI% 为 6.3%，低于前一周水平 (7.9%)，高于 2022 年和 2024 年同期水平 (6.2% 和 5.4%)，低于 2023 年同期水平 (7.4%)。

二、病原学监测

2025 年第 50 周，全国（不含港澳台地区，下同）流感监测网络实验室共检测流感样病例监测标本 21871 份。南方省份检测到 6263 份流感病毒阳性标本，其中 4 份为 A(H1N1)pdm09，6225 份为 A(H3N2)，34 份为 B(Victoria)。北方省份检测到 3833 份流感病毒阳性标本，其中 4 份为 A(H1N1)pdm09，3822 份为 A(H3N2)，7 份为 B(Victoria)。南、北方省份检测到的流感各型别及亚型的数量和所占比例具体见表 1。

表 1 流感样病例监测实验室检测结果

	第 50 周		
	南方省份	北方省份	合计
检测数	11663	10208	21871
阳性数(%)	6263(53.7%)	3833(37.6%)	10096(46.2%)
A 型	6229(99.5%)	3826(99.8%)	10055(99.6%)
A(H1N1)pdm09	4(0.1%)	4(0.1%)	8(0.1%)
A(H3N2)	6225(99.9%)	3822(99.9%)	10047(99.9%)
A(unsubtyped)	0	0	0
B 型	34(0.5%)	7(0.2%)	41(0.4%)
B 未分系	0	0	0
Victoria	34(100.0%)	7(100.0%)	41(100.0%)
Yamagata	0	0	0

2025 年第 50 周,国家流感中心对 324 株 A(H3N2)亚型流感毒株进行抗原性分析,其中 80 株 (24.7%) 为 A/Croatia/10136RV/2023 (鸡胚株) 的类似株, 244 株 (75.3%) 为 A/Croatia/10136RV/2023 (鸡胚株) 的低反应株; 其中 163 株 (50.3%) 为 A/District of Columbia/27/2023 (细胞株) 的类似株, 161 株 (49.7%) 为 A/District of Columbia/27/2023 (细胞株) 的低反应株。

三、暴发疫情

2025 年第 50 周,全国共报告 651 起流感样病例暴发疫情。经检测, 525 起为 A(H3N2), 13 起为 A 型 (亚型未显示), 6 起为混合型, 26 起为流感阴性, 81 起暂未获得病原检测结果。



流感样病例报告

（一）南方省份流感样病例占门急诊病例总数百分比。

2025 年第 50 周(2025 年 12 月 8 日 – 2025 年 12 月 14 日), 南方省份哨点医院报告的 ILI% 为 9.7%, 低于前一周水平 (11.2%), 高于 2022 年、2023 年和 2024 年同期水平 (9.2%、9.1% 和 4.0%)。(图 1)

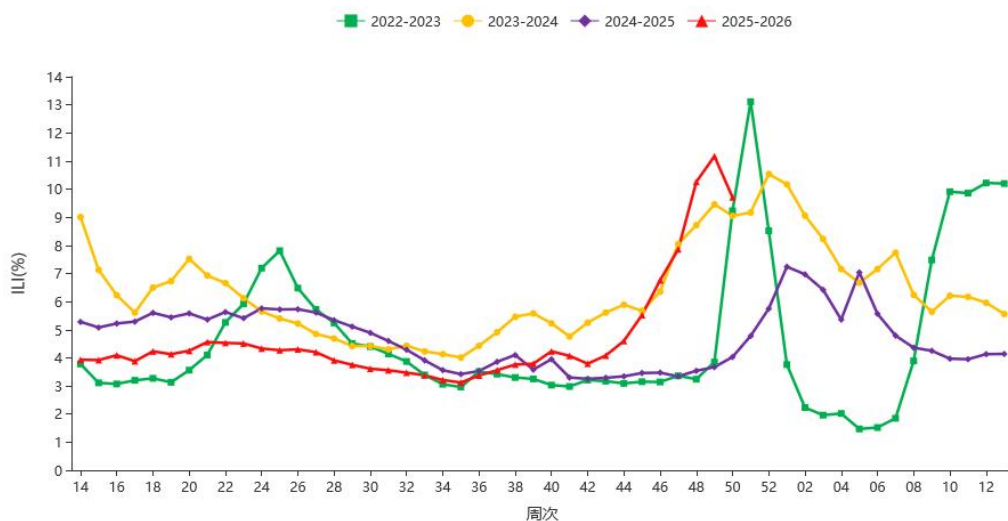


图 1 2022 – 2026 年度南方省份哨点医院报告的流感样病例%

注：数据来源于国家级哨点医院。

（二）北方省份流感样病例占门急诊病例总数百分比。

2025 年第 50 周, 北方省份哨点医院报告的 ILI% 为 6.3%, 低于前一周水平 (7.9%), 高于 2022 年和 2024 年同期水平 (6.2% 和 5.4%), 低于 2023 年同期水平 (7.4%)。(图 2)

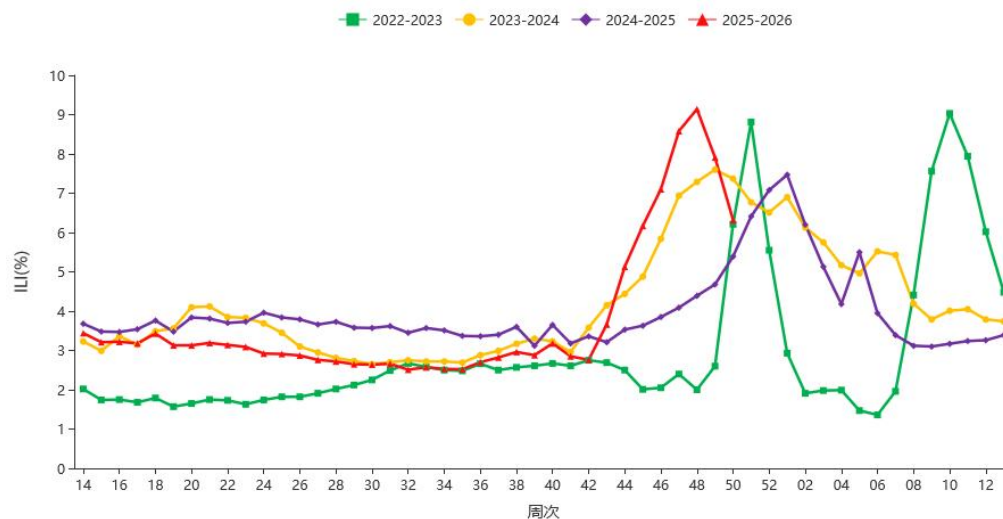


图 2 2022 – 2026 年度北方省份哨点医院报告的流感样病例%

注：数据来源于国家级哨点医院。





病原学监测

（一）流感样病例监测

1. 南方省份。

2025 年第 50 周，南方省份检测到 6263 份流感病毒阳性标本，其中 4 份为 A(H1N1)pdm09，6225 份为 A(H3N2)，34 份为 B(Victoria)。各型别具体数据见表 1 和图 3。

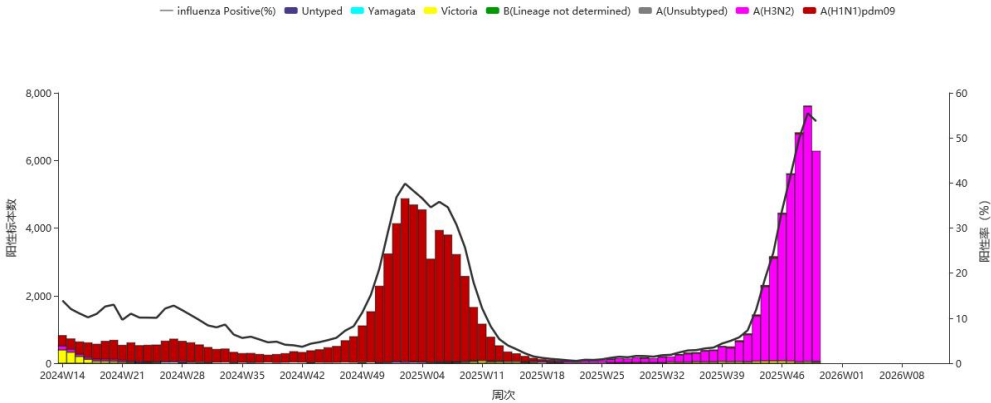


图 3 南方省份 ILI 标本检测结果

注：数据来源于网络实验室检测结果，网络实验室结果和 CNIC 结果不一致的以 CNIC 复核结果为准。

2. 北方省份。

2025 年第 50 周，北方省份检测到 3833 份流感病毒阳性标本，其中 4 份为 A(H1N1)pdm09，3826 份为 A(H3N2)，7 份为 B(Victoria)。各型别具体数据见表 1 和图 4。

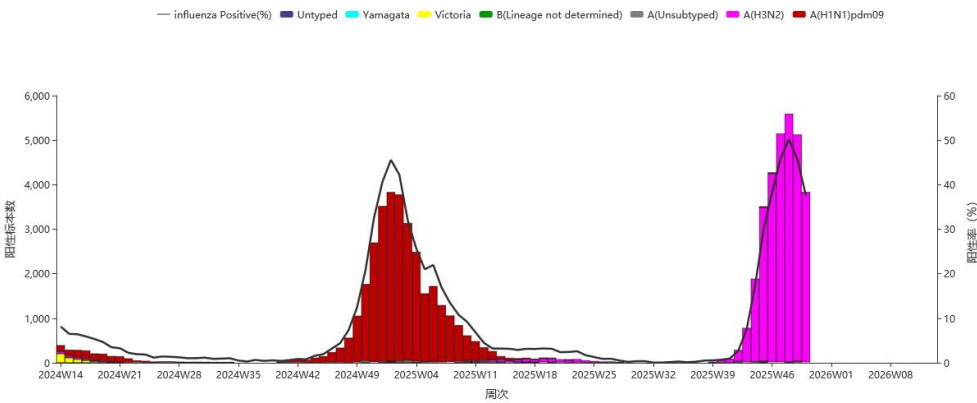


图 4 北方省份 ILI 标本检测结果

注：数据来源于网络实验室检测结果，网络实验室结果和 CNIC 结果不一致的以 CNIC 复核结果为准。

(二) ILI 暴发疫情实验室检测结果

1. 南方省份。

2025 年第 50 周，南方省份网络实验室共收检到 2387 份流感样病例暴发疫情标本，其中 2386 份为 A(H3N2)，1 份为 B(Victoria)。(图 5)

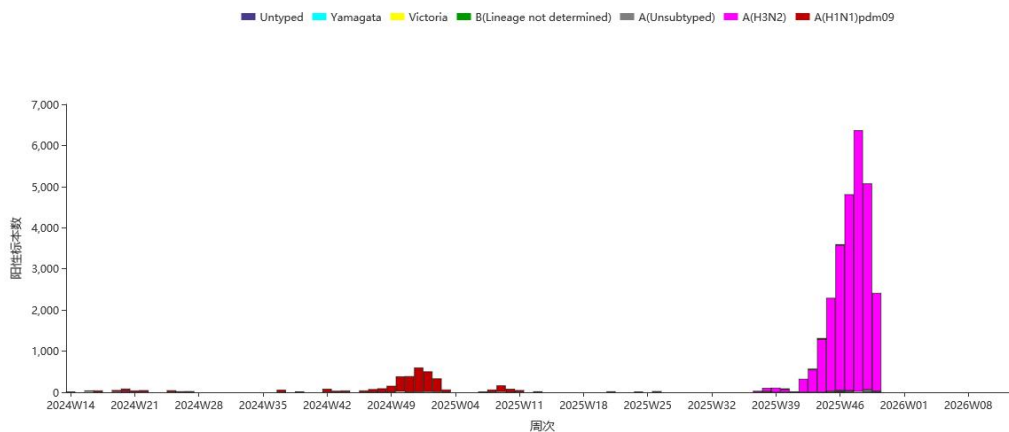


图 5 南方省份 ILI 暴发疫情标本检测结果

注：数据来源于网络实验室检测结果，网络实验室结果和 CNIC 结果不一致的以 CNIC 复核结果为准。

2. 北方省份。

2025 年第 50 周，北方省份网络实验室共收检到 267 份流感样病例暴发疫情标本，均为 A(H3N2)。(图 6)

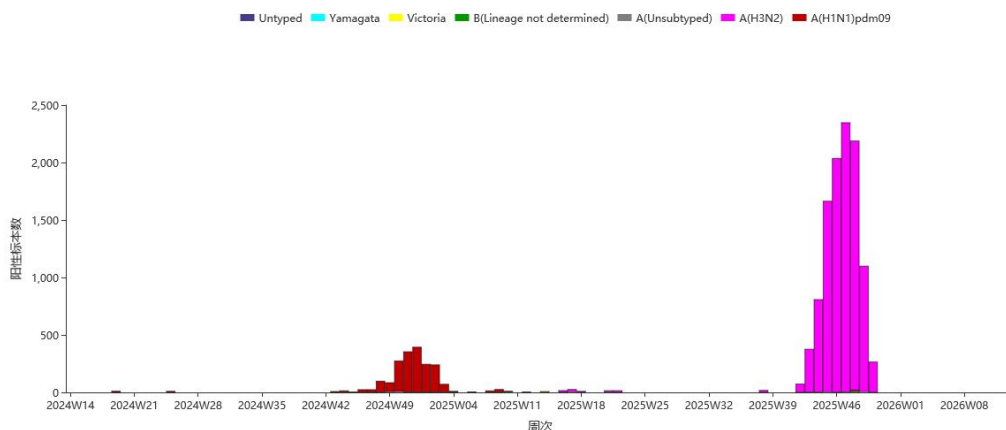


图 6 北方省份 ILI 暴发疫情标本检测结果

注：数据来源于网络实验室检测结果，网络实验室结果和 CNIC 结果不一致的以 CNIC 复核结果为准。

(三) 抗原性分析

2025 年第 50 周，国家流感中心对 324 株 A(H3N2) 亚型流感毒株进行抗原性分析，其中 80 株 (24.7%) 为 A/Croatia/10136RV/2023 (鸡胚株) 的类似株，244 株 (75.3%) 为 A/Croatia/10136RV/2023 (鸡胚株) 的低反应株；其中 163 株 (50.3%) 为 A/District of Columbia/27/2023 (细胞株) 的类似株，



161 株 (49.7%) 为 A/District of Columbia/27/2023 (细胞株) 的低反应株。

2025 年 3 月 31 日 – 2025 年 12 月 14 日 (以实验日期统计), CNIC 对 1115 株 A(H1N1)pdm09 亚型流感毒株进行抗原性分析, 其中 1091 株 (97.8%) 为 A/Victoria/4897/2022 的类似株, 24 株 (2.2%) 为 A/Victoria/4897/2022 的低反应株。对 1195 株 A(H3N2) 亚型流感毒株进行抗原性分析, 其中 495 株 (41.4%) 为 A/Croatia/10136RV/2023 (鸡胚株) 的类似株, 700 株 (58.6%) 为 A/Croatia/10136RV/2023 (鸡胚株) 的低反应株; 其中 852 株 (71.3%) 为 A/District of Columbia/27/2023 (细胞株) 的类似株, 343 株 (28.7%) 为 A/District of Columbia/27/2023 (细胞株) 的低反应株。对 321 株 B(Victoria) 系流感毒株进行抗原性分析, 其中 313 株 (97.5%) 为 B/Austria/1359417/2021 的类似株, 8 株 (2.5%) 为 B/Austria/1359417/2021 的低反应株。

(四) 耐药性分析

2025 年 3 月 31 日 – 2025 年 12 月 14 日, CNIC 耐药监测数据显示, 除 31 株 A(H1N1)pdm09 亚型流感毒株对神经氨酸酶抑制剂敏感性降低或高度降低外, 其余 A(H1N1)pdm09 亚型流感毒株均对神经氨酸酶抑制剂敏感; 所有 A(H3N2) 亚型和 B 型流感毒株均对神经氨酸酶抑制剂敏感。所有 A(H1N1)pdm09、A(H3N2) 亚型和 B 型流感毒株均对聚合酶抑制剂敏感。



暴发疫情

流感样病例暴发疫情定义：一周内，同一地区或单位内出现 10 例及以上流感样病例，经县（区）级疾病预防控制机构核实确认，并通过“中国流感监测信息系统”报告的疫情事件定义为 1 起流感样病例暴发疫情。

（一）本周新增报告的暴发疫情概况。

2025 年第 50 周，全国共报告 651 起流感样病例暴发疫情。经检测，525 起为 A(H3N2)，13 起为 A 型（亚型未显示），6 起为混合型，26 起为流感阴性，81 起暂未获得病原检测结果。

（二）暴发疫情概况。

2025 年第 14-50 周（2025 年 3 月 31 日-2025 年 12 月 14 日），全国报告流感样病例暴发疫情（10 例及以上）6499 起，经实验室检测，5661 起为 A(H3N2)，16 起为 A(H1N1)pdm09，96 起为 A 型（亚型未显示），7 起为 B(Victoria)，87 起为混合型，255 起为流感阴性，377 起暂未获得病原检测结果。

1. 时间分布。

2025 年第 14-50 周，南方省份共报告 4305 起 ILI 暴发疫情，高于 2024 年同期报告疫情起数（241 起）。（图 7）

2025 年第 14-50 周，北方省份共报告 2194 起 ILI 暴发疫情，高于 2024 年同期报告疫情起数（125 起）。（图 8）

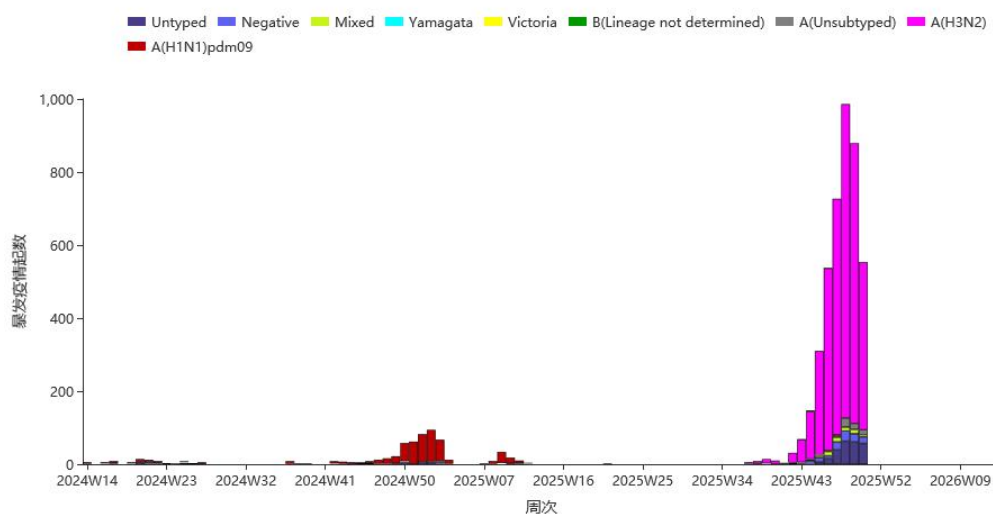


图 7 南方省份报告 ILI 暴发疫情周分布
(按疫情报告时间统计)

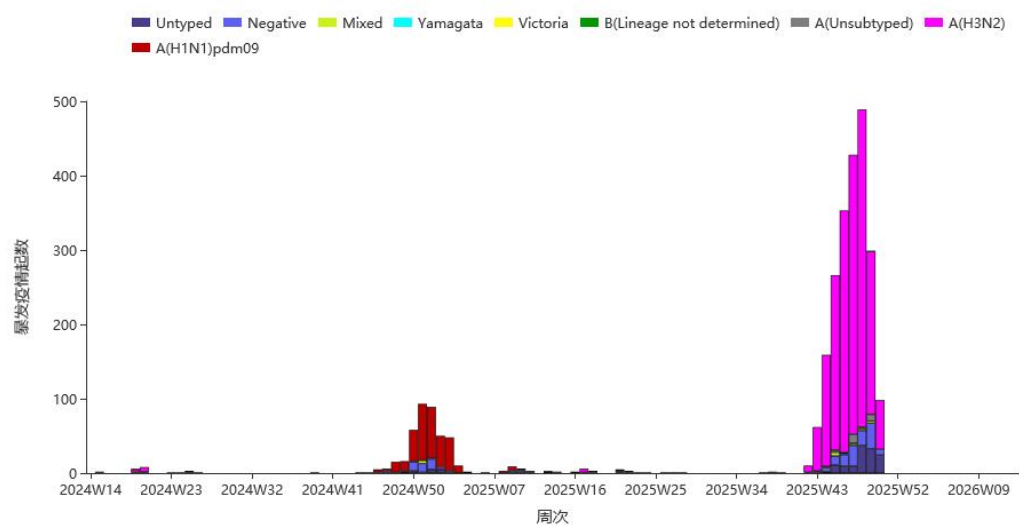


图 8 北方省份报告 ILI 暴发疫情周分布
(按疫情报告时间统计)

2. 地区分布。

2025 年第 14-50 周，全国共报告 ILI 暴发疫情 6499 起，分布在 7 个地区（表 2）。

表 2 2025 年第 14-50 周各地区报告暴发疫情起数

地区	暴发疫情起数（起）	地区	暴发疫情起数（起）
西南地区	2798	华北地区	525
东北地区	501	华南地区	322
华东地区	1583	华中地区	250
西北地区	520		

注：暴发疫情报告受各地监测能力及监测敏感度等因素影响。各地区省市如下：

- 东北地区：黑龙江，吉林，辽宁；
- 华北地区：北京，河北，内蒙古，山西，天津；
- 华东地区：安徽，福建，江苏，江西，山东，上海，浙江；
- 华南地区：广东，广西，海南；
- 华中地区：河南，湖北，湖南；
- 西北地区：甘肃，建设兵团，宁夏，青海，陕西，新疆；
- 西南地区：贵州，四川，西藏，云南，重庆。

人感染动物源性流感病毒疫情

本周，WHO 未通报人感染动物源性流感病毒疫情。

(译自: <https://www.who.int/teams/global-influenza-programme/avian-influenza/monthly-risk-assessment-summary>)



动物禽流感疫情

2025 年 12 月 7-13 日，世界动物卫生组织共通报 67 起高致病性禽流感动物疫情事件。

表 3 全球动物感染高致病性禽流感疫情事件

国家/地区	禽流感亚型					合计
	H5N1	H5N5	H5N6	H5N9	H5(N 待报)	
奥地利	2					2
比利时	2					2
加拿大	3	1				4
哥伦比亚	1					1
捷克	1					1
丹麦	2					2
爱沙尼亚	1					1
芬兰	1					1
法国	1					1
德国	1					1
匈牙利	2					2
意大利	2					2
日本	1					1
韩国	1		1	1		3
拉脱维亚	1					1
立陶宛	1					1
荷兰	2					2

尼日利亚	1					1
波兰	17					17
斯洛伐克	1					1
斯洛文尼亚	1					1
南非	1					1
西班牙	2					2
瑞典	1					1
瑞士	1					1
英国	10	1				11
美国	2				1	3
合计	62	2	1	1	1	67

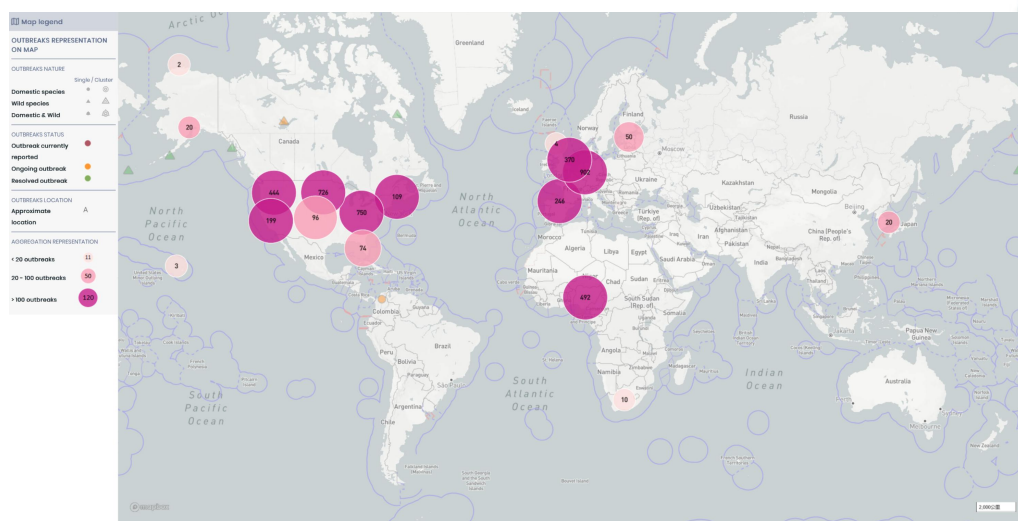


图 9 全球报告动物感染高致病性禽流感疫情空间分布
(译自: <https://wahis.woah.org/#/home>)



其他国家/地区 流感监测情况

全球（第 48 周，数据截至 2025 年 11 月 30 日）

全球范围内，流感活动水平上升，本周流感阳性率高于 15%，北半球温带、亚热带及热带地区，流感检测阳性率超过 10%。所有区域检出的流感病毒均以 A 型流感病毒主导。

北半球温带地区，中美洲和加勒比地区、南美洲热带地区、非洲、北欧和西南欧、亚洲的南部东南部和西部地区的国家流感检测阳性率处于较高水平（>10%）。其中，中美洲和加勒比地区、南美洲热带地区、西非、欧洲北部及西南部，以及亚洲东部、南部、东南部和西部地区的部分国家流感检测阳性率超过 30%。北美洲、中美洲和加勒比地区、西非、欧洲东部、北部及西南部，以及亚洲多国的流感活动水平出现上升趋势。

在南半球，流感活动水平总体维持低位，但热带南美洲、温带南美洲、东非及大洋洲的部分国家报告流感病毒阳性率升高（>10%）；东非和东南亚各有一个国家的阳性率超过 30%。东非和大洋洲监测到流感活动水平小幅上升。

在病毒阳性率升高的区域中，除中美洲和加勒比地区、北非为 A(H1N1)pdm09 与 A(H3N2)流感共同流行外，其余所有区域均以 A(H3N2)为优势毒株。

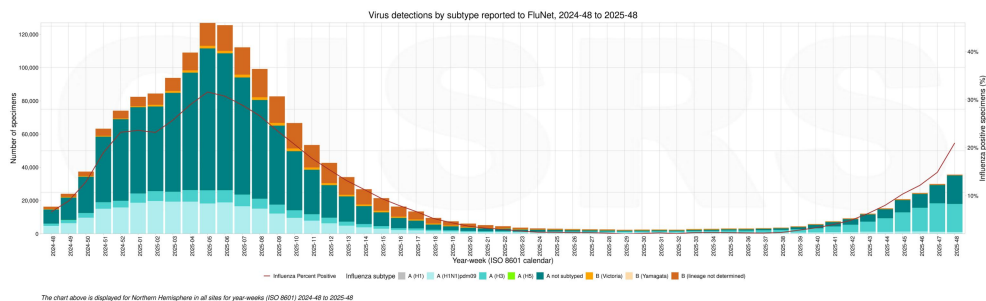


图 10 北半球流感病毒流行情况

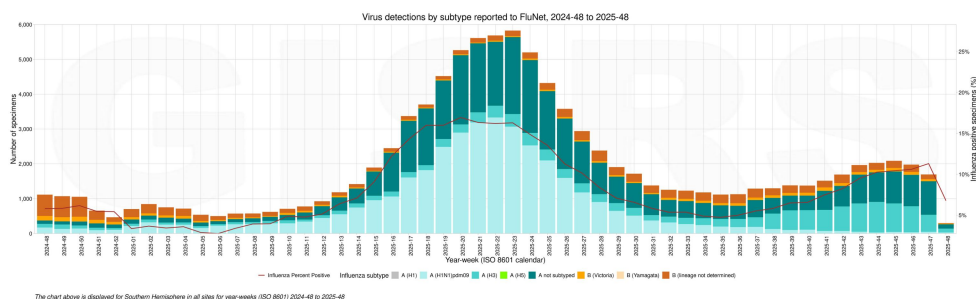


图 11 南半球流感病毒流行情况

（译自：

<https://www.who.int/teams/global-influenza-programme/surveillance-and-monitoring/influenza-updates/current-influenza-update>)

美国（第 49 周，数据截至 2025 年 12 月 6 日）

第 49 周，美国全境季节性流感活动持续上升。美国大部分地区季节性流感活动水平持续上升。部分监测指标虽已升高，但重症相关指标仍处于低位，流感季才刚刚启动。

本周通过 ILINet 报告的就诊患者中有 3.2% 为流感样病例患者（即由于呼吸道疾病引起的，包括发烧伴咳嗽或咽痛，也称为 ILI），呈上升，高于基线水平（3.1%）。诸多呼吸道病毒共同流行，流感病毒感染对 ILI 的影响可能因地点而异。

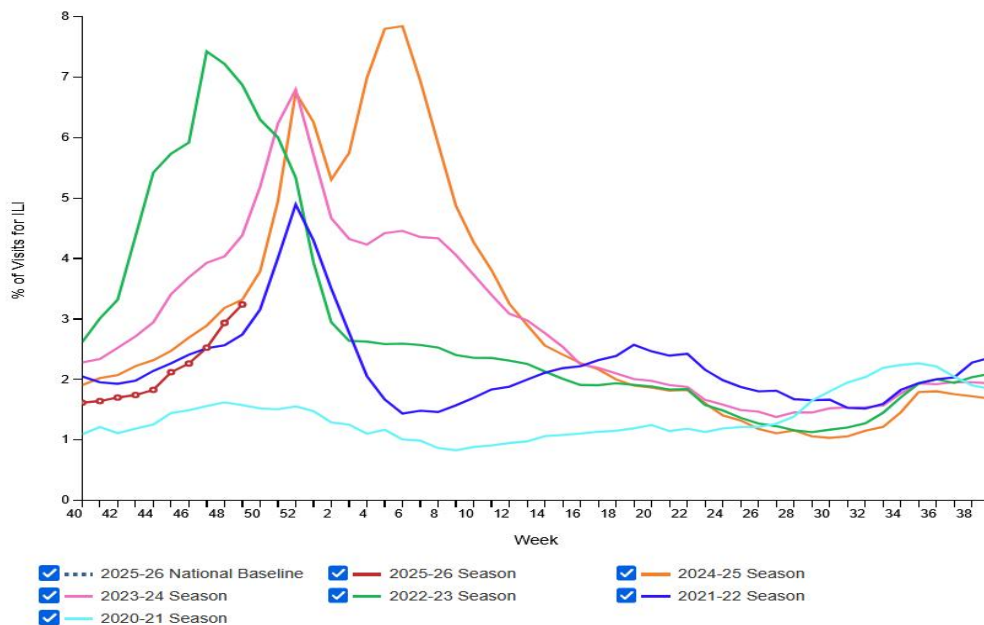


图 12 美国 ILI 监测周分布

本周临床实验室共检测样本 59364 份，检出 4790 份 (8.1%) 流感病毒阳性：其中 A 型 4527 份 (94.5%)，B 型 263 份 (5.5%)。

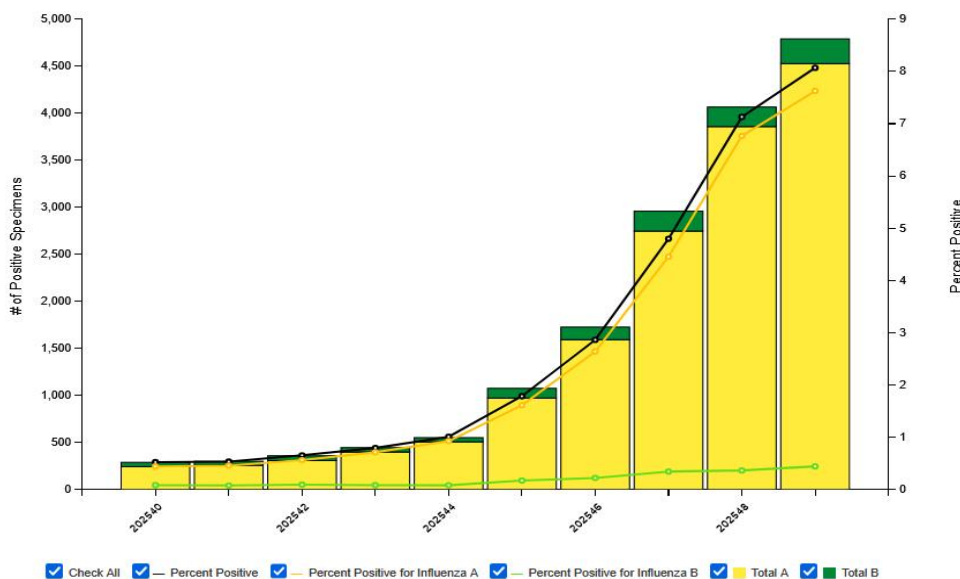


图 13 美国临床实验室流感病原监测周分布



本周美国公共卫生实验室共检测样本 1072 份，检出 547 份流感阳性样本，其中 525 份 (96.0%) 为 A 型，22 份 (4.0%) 为 B 型。在 401 份 (76.4%) 已分型的 A 型样本中，56 份 (14.0%) 为 A(H1N1)pdm09 亚型，345 份 (86.0%) 为 A(H3N2) 亚型，124 份 (23.6%) 为 A 型（分型未显示）。7 份 (31.8%) B 型已分系样本为 B(Victoria)，另 15 份 (68.2%) 为 B 型（分系未显示）。

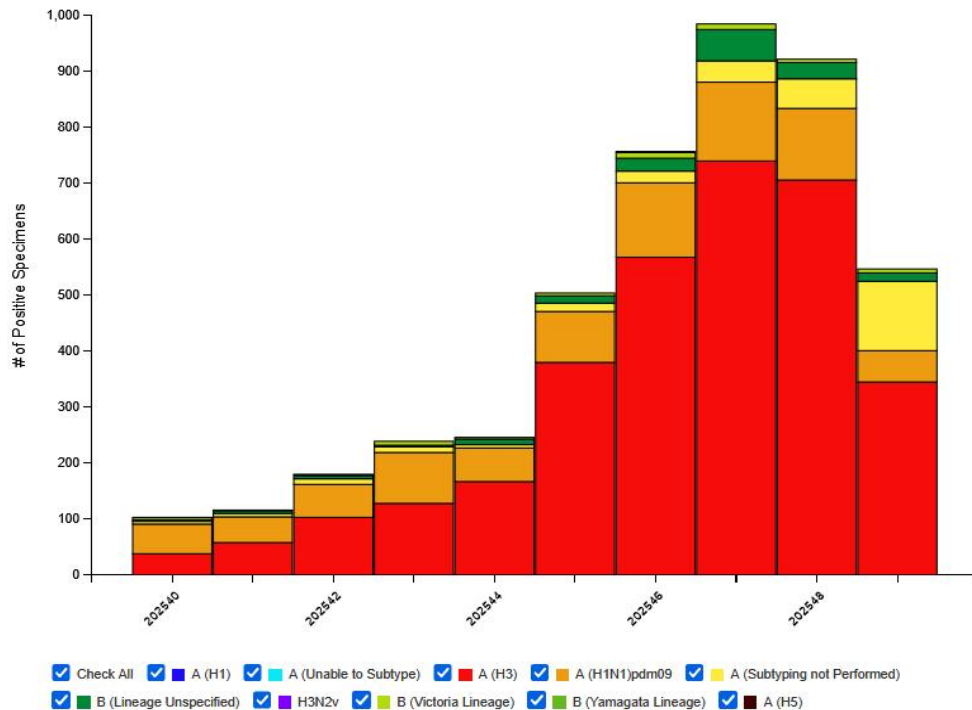


图 14 美国公共卫生实验室流感病原监测周分布

本周报告因流感死亡病例占总死亡病例的 0.2%。

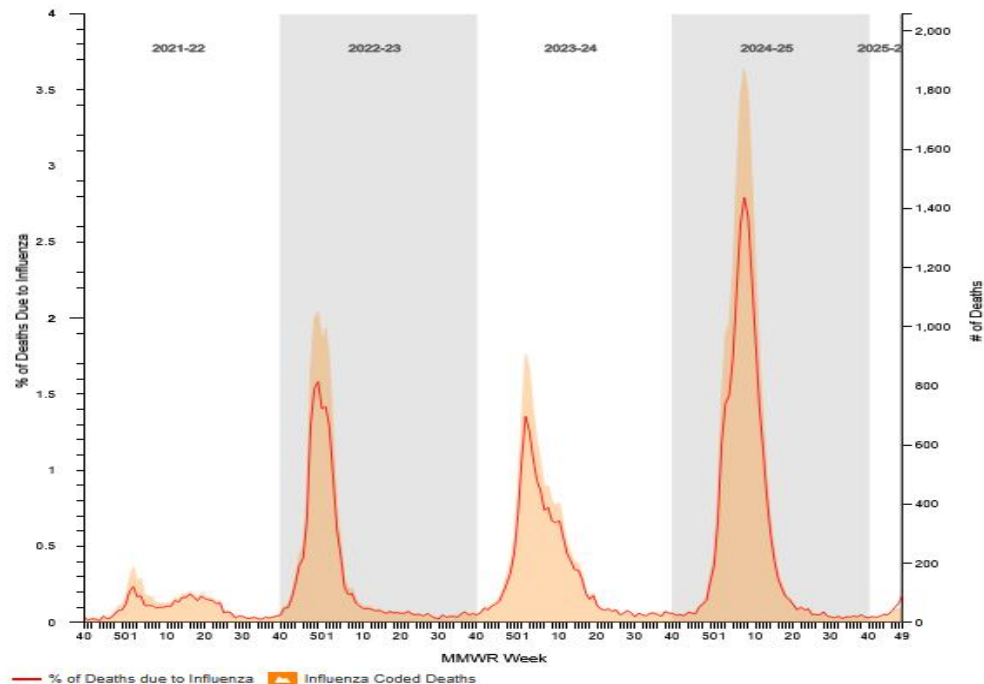


图 15 美国流感死亡监测

(译自: <https://www.cdc.gov/fluview/index.html>)

中国香港（第 49 周，2025 年 11 月 30 日-12 月 6 日）

香港现处于流感季节。监测数据显示，本地流感活跃程度过去两周持续上升。
本周香港定点普通科诊所呈报的 ILI 平均比例是 10.8%，高于上周的 10.2%。

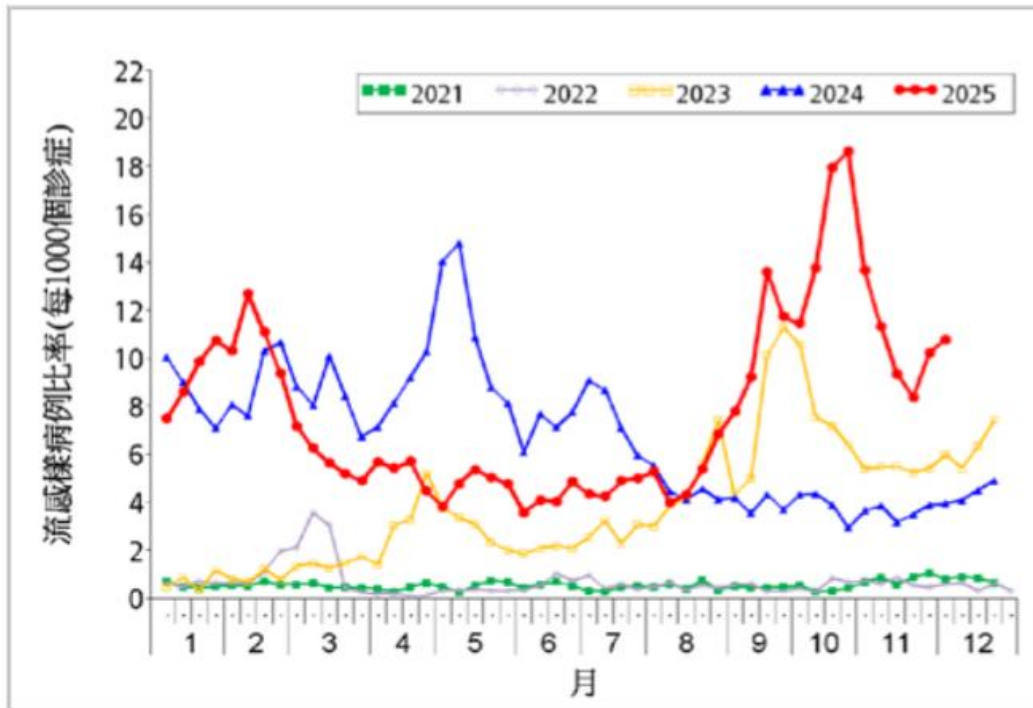


图 16 香港定点普通科诊所 ILI 监测周分布

本周香港定点私家医生所报告的 ILI 平均比例为 46.8%，低于上周的 49.5%。

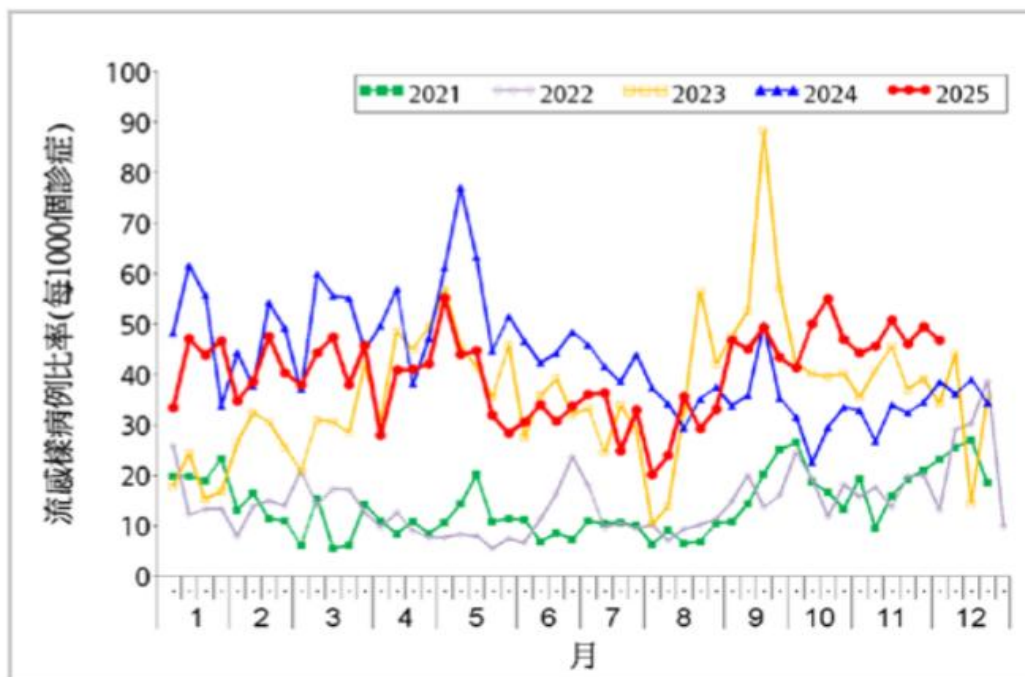


图 17 香港定点私家医生 ILI 监测周分布

本周收集到 9344 份呼吸道样本，检出 711 份 (7.61%) 流感阳性样本，已分型的流感阳性样本包括 23 份 (3%) A(H1N1)pdm09、659 份 (95%) A(H3N2) 和 13 份 (2%) B 型流感。流感病毒阳性率为 7.61%，高于 4.94% 的基线水平，高于前一周的 6.48%。

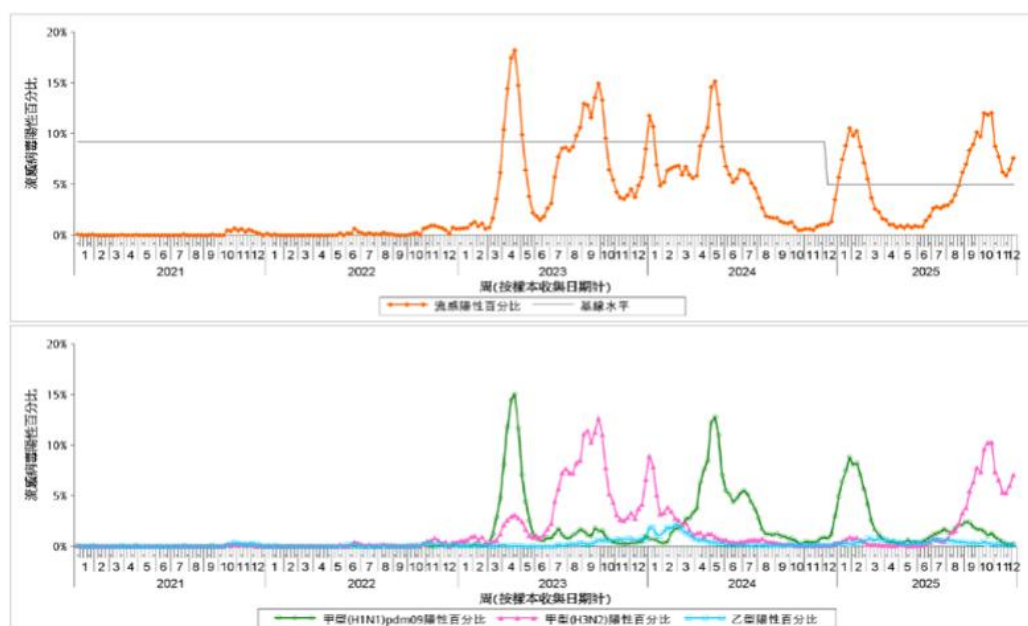


图 18 香港流感病原监测周分布（上图为整体阳性率；下图为流感病毒分型阳性率）

本周有 76 起在学校/院舍发生的流感样疾病暴发的报告（共影响 517 人），对比上周 72 起流感样疾病暴发的报告（共影响 632 人）。第 50 周的前四天收到 29 起在学校/院舍发生的流感样疾病暴发的报告（共影响 174 人）。

整体公立医院主要诊断为流感的入院率为 0.45（该年龄组别每 1 万人口计），对比前一周的 0.32，高于 0.27 的基线水平。0-5 岁、6-11 岁、12-17 岁、18-49 岁、50-64 岁和 65 岁及以上人士在公立医院主要诊断为流感的入院率分别为 2.15、1.37、0.82、0.14、0.14 和 0.83 例（该年龄组别每 1 万人口计），对比前一周的 1.01、1.28、0.84、0.09、0.12 和 0.76 例。

（摘自：<https://www.chp.gov.hk/tc/resources/29/100148.html>）

中国台湾（第 49 周，2025 年 11 月 30 日-12 月 6 日）

流感疫情略降，近期气温变化大，仍需留意疫情变化及重症病例发生风险；社区流感病毒以 A(H3N2) 为主。

近期门急诊就诊人次呈略降趋势，急诊就诊病例百分比呈持平。

近四周实验室监测显示，社区呼吸道病原体以流感病毒居多。流感病毒以 A(H3N2) 为主，其次为 B 型及 A(H1N1)pdm09。

本流感季（自 2025 年 10 月 1 日起）累计 3370 例流感并发重症病例，其中 66 例死亡。

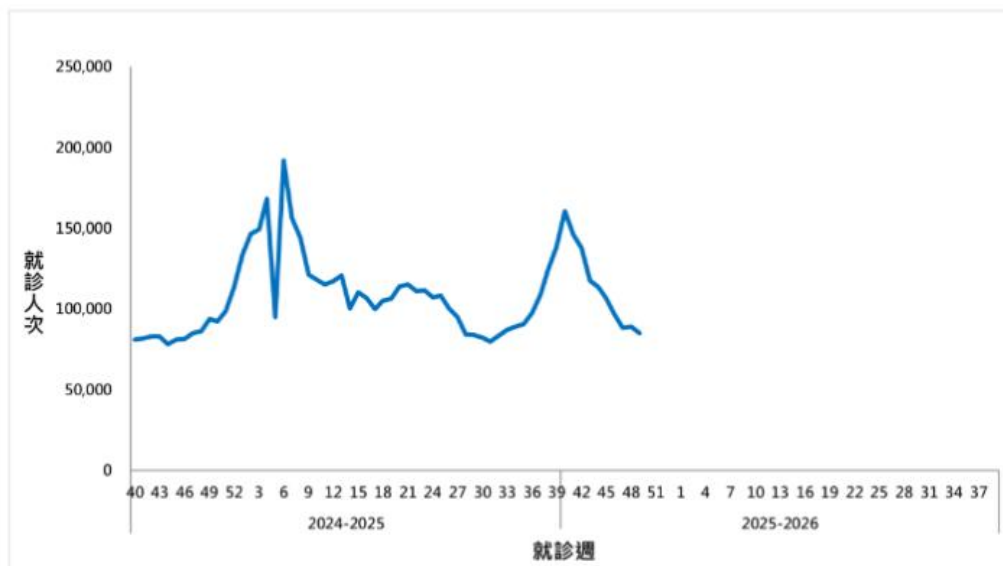


图 19 台湾省门诊及急诊流感样病例就诊人次





中国疾病预防控制中心病毒病预防控制所编制

地 址：北京市昌平区昌百路 155 号病毒病所

邮 编：102206

电 话：010 — 58900863

传 真：010 — 58900863

电子邮箱：fluchina@ivdc.chinacdc.cn

编 辑：中国疾病预防控制中心病毒病预防控制所国家流感中心

编发日期：2025 年 12 月 16 日

下 载：中国国家流感中心网站 (<http://ivdc.chinacdc.cn/cnic>) 或中国流感监测信息系统提供下载。